

FO : le syndicat qui reste un syndicat

CHS-CT du 4 avril 2013

Comité d'Hygiène, de Sécurité et des Conditions de Travail



Ordre du jour



1. *Présentation de la note des orientations ministérielles 2013
- Point sur la calendrier de la mise à jour du DUERP*
2. *Budget 2013 : Compte-rendu du groupe travail du 5 février et nouvelles demandes*
3. *Compte-rendu du groupe de travail du 27 mars sur l'examen des registres santé et sécurité au travail, les exercices d'évacuation et les accidents de service pour l'année 2012*
4. *Présentation du guide de prévention sur le risque amiante*
5. *Réponses de la direction sur les propositions du comité suite à l'enquête à la trésorerie de Creil Municipale*
6. *Questions diverses*



Le Président, une fois la séance ouverte, a commencé par présenter à l'assemblée deux des trois **nouveaux médecins de prévention** engagés dans le cadre de la convention signée entre la Centrale et le cabinet de médecine du travail **Médisis** : ils consulteront à Beauvais, Creil et Verberie.

Les visites médicales périodiques, les visites avant reprise du travail (arrêt maladie de plus de 30 jours) et les visites de site par les médecins de prévention sont toutes prévues dans cette nouvelle convention, très coûteuse pour l'administration (attention si vous ne vous présentez pas à une convocation, ce sera facturé quand même !).

FO regrette néanmoins l'absence d'un véritable médecin de prévention estampillé « Finances » au fait des problématiques propres à notre ministère.

1. Présentation de la note des orientations ministérielles 2013

Cette année, comme l'an passé, les ambitions du ministère sont grandes : mise en place du bilan de santé annuel de la DDFiP, refonte de l'intranet des CHSCT, note sur la gestion des événements graves, guide méthodologique sur la tenue des commissions d'enquête en cas de suicide ou de tentative de suicide sur le lieu de travail (bel aveu d'échec au passage de la politique mise en place par le nouveau DG qui réclamait dans son message de début d'année « plus d'humanité » dans les services)...

FO prend positivement acte que notre ministère prenne - enfin - à bras le corps la problématique de la réglementation électrique et de la suppression des défauts de conformité réglementaire. Ainsi les registres électriques vont tous faire l'objet de la visite d'une société qui va mettre à plat l'existant et faire des propositions de travaux ou non sur chaque site.

Bref beaucoup de bonnes idées...

... beaucoup de bonnes idées, mais aussi :

- un rappel aux obligations réglementaires pas toujours respectées (en particulier : contrôle de conformité des installations électriques) ;
- une absence totale d'ambition environnementale : covoiturage ? tri sélectif ? pollution de l'air intérieur suite aux multiples travaux ?

Vos représentants **FO** veillent à ce que la direction remplisse concrètement ses obligations, à commencer par l'approbation des **procès-verbaux** et la publication des **relevés de décisions**, qui sont curieusement passées à la trappe...

FO L'hygiène, la sécurité et nos conditions de travail sont-elles pour notre direction la 5^{ème} roue du carrosse ?
FO conseille au Président la fameuse « *note d'orientations ministérielles* » comme livre de chevet.

Point sur le calendrier de la mise à jour du Document Unique d'Evaluation des Risques Professionnels

Bilan 2012

Sous l'impulsion du nouvel assistant de prévention (ex-ACMO), un bilan des actions menées en 2012 a été dressé.

Vos représentants ont vivement dénoncé le fait que les risques prioritaires les plus graves sont souvent les moins traités. La direction nous a opposé la complexité d'une part et le coût d'autre part. Ce à quoi **FO** a rétorqué que le Président était tenu à une obligation de résultats et non de moyens. Près de 50% de ces risques, qui auraient dû être « *réduits ou supprimés* » dans le cadre du **Programme Annuel de Prévention** subsistent.

FO La délégation **FO** a donc sommé la direction de s'atteler en priorité à ces risques majeurs, au lieu de se cantonner aux moins onéreux à résoudre.

Mise à jour 2013

Elle devrait être réalisée au second semestre, mais pas trop vite : la direction nous dit vouloir attendre le déploiement d'un nouvel outil informatique pour recenser les risques. L'objectif serait de présenter un DUERP actualisé début 2014.

Pour **FO**, il est manifeste que la direction locale ne tient pas à faire de cette mise à jour une priorité de la DDFiP, au contraire. Le Président ne s'en cache pas d'ailleurs, lui qui aime répéter qu'il ne faudrait pas que "le DUERP devienne un risque psycho-social à lui tout seul".

La dernière mise à jour s'est interminablement étalée sur plus de 14 mois, et la livraison de l'application est opportunément un facteur limitant : les conditions sont donc réunies pour une mise à jour au plus dans 2 ans.

Pour **FO**-DGFIP 60, il est contre-productif de partir du principe que le DUERP doit être mis à jour chaque année. En effet, on voit à quel point la direction traîne les pieds pour diligenter les opérations et on sait à quel point la plupart des services accueillent les travaux de mise à jour avec agacement. Bizarrement il y aurait beaucoup d'autres choses à faire dans les postes que de se pencher sur l'inventaire des risques, a fortiori quand les agents constatent que les risques graves qu'ils ont inscrit il y a 2 ou 3 ans n'ont pas été suivis d'effet. Pas vraiment motivant comme démarche, il faut bien l'admettre.

FO-DGFIP 60 préconise donc une autre approche, une véritable culture du DUERP, acquise dès l'école en formation initiale et ravivée à l'occasion de sessions de formations continues (elles existent mais sont largement perfectibles). Ainsi le Document Unique serait mis à jour en temps réel par le poste ou le service de manière spontanée. Il serait actualisé à tout moment, ce qui serait beaucoup mieux que 1 fois par an ou, comme on le constate dans la pratique, 1 fois tous les 2 ou 3 ans faute de temps et de moyens.

De même, selon nous, les visites de l'inspecteur Santé et Sécurité au Travail, les visites du CHSCT et les visites de l'assistant de prévention doivent être l'occasion de mettre à jour le DUERP pour en faire un outil vivant et fiable.

La mise à jour du DUERP devrait être un réflexe professionnel, et non pas une corvée annuelle.

FO attend que certains aspects soient suivis avec davantage de facilité puisqu'ils se recoupent avec le Tableau de Bord de Veille (TBVS) Sociale établi par les RH (absentéisme, accidents du travail...).

Groupe de travail du DUERP

De même, le groupe de travail du DUERP ne devrait pas être une réunion de représentants du personnels assidus et de quelques rares représentant de l'administration distraits et obligés, mais **une véritable réunion de travail avec des acteurs impliqués et des experts** (cf. plaquette DGFIP sur notre site web).

2. Budget 2013 : Compte-rendu du groupe travail du 5 février et nouvelles demandes

Là aussi, c'est la crise !

En séance, la direction nous annonce une amputation de 20% du budget soit près de 25 000 € pour l'Oise (et environ 3 500 000 € pour le national). Lors de ce CHS-CT, c'est donc un budget de 101 598 € qui a été voté.

Pas plus tard que le lendemain, marche arrière : un message nous apprend que le budget annoncé en début d'année vient finalement d'être débloqué dans sa totalité. Serait-ce le fruit de l'étroite coopération avec les services fiscaux suisses et singapouriens ? Peu importe, le reliquat est validé par mail le 05/04/2013 pour atteindre les **126 293 €**.

Financements

Face aux financements à répétition de **stores** dans plusieurs postes du département, **FO**-DGFIP a proposé une approche globale de cette problématique avec un remplacement complet par site. Cette année ont été retenus : Creil Municipale, Chaumont-en-Vexin et Grandvilliers. En revanche, la demande de Compiègne a été refusée dans l'attente d'un devis complété des derniers services à financer.

Quant au financement de 4 **volets roulants (extérieurs)** à Compiègne, ce type d'opération n'est pas du ressort du CHS-CT puisqu'il s'agit de la maintenance des immeubles domaniaux. L'utilisation du budget directionnel est attendue. L'ensemble des OS a néanmoins donné son accord de principe pour cofinancer cette opération.

L'entretien des **fontaines à eau** est effectué régulièrement, mais on constate que les fontaines sont très souvent défectueuses. **FO** a demandé qu'une étiquette soit apposée sur chaque fontaine afin de connaître : la date de la dernière visite et les informations relatives à l'entretien (filtre changé, nettoyage...).

Pensez à signaler toute panne ou absence d'entretien sur le registre hygiène et sécurité dématérialisé.

Le financement de 6 fontaines à eau a reçu un avis favorable : Noyon, Chambly, Neuilly-en-Thelle, Pont-Sainte-Maxence, Lassigny et Saint-Leu-d'Esserent.

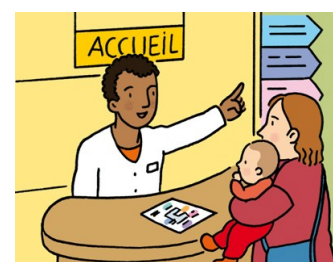


Les panneaux de signalisation sur le **parking de Compiègne** sont financés (un panneau « *vitesse limitée à 10 km/h* » dans la descente donnant à l'arrière du bâtiment, un panneau « *stationnement réservé au personnel* » et un panneau « *sens interdit* » pour éviter les contre-sens de la cantine vers la sortie d'évacuation du SIP).

Le tableau détaillé des différents financements est disponible sur notre site web avec ce compte-rendu.

De nouveau, sur intervention de **FO**, la réinstallation de l'**accueil du SIP de Compiègne** a été évoquée. Les demandes ne seront hélas prises en compte qu'après la campagne IR (mais ensuite rien ne s'opposera aux avancées attendues d'après le Président).

FO était préalablement intervenu pour refuser la ré-installation du cadre 'B accueil' dans un box. Lors d'un groupe de travail du CHS-CT, **FO** avait proposé une solution dans laquelle cet agent pouvait disposer d'un véritable bureau, qui communique avec le bureau de l'autre cadre 'B accueil'. Cet agencement présente l'avantage de faciliter la mutualisation et d'offrir de meilleures conditions de sécurité aux 2 collègues.



FO avait alerté la direction très en amont sur cette problématique, suite à une visite de site effectuée en octobre 2012. Depuis, les difficultés ont été exacerbées avec l'arrivée des collègues de la Municipale puis ceux du secteur hospitalier de Noyon.

3. Compte-rendu du GT du 27 mars sur l'examen des registres santé et sécurité au travail, les exercices d'évacuation et les accidents de service pour l'année 2012

Registres santé et sécurité au travail

Une fois de plus leur examen a mis en évidence un problème de qualité de la prestation ménage au sein de la DDFIP de l'Oise.

Dernière minute (inquiétante) : Les locaux d'O'Net, société titulaire du marché de ménage, ont été ravagés par les flammes le jeudi 9 mai dans la soirée, rue Corréus à Beauvais... ([voir ici](#))

FO salue la réactivité du nouvel assistant de prévention quant au traitement des différentes annotations. N'hésitez pas à servir les registres papiers disponibles dans vos postes ou services (c'est une obligation) ou bien à renseigner directement sur Ulysse 60 / les agents / conditions de vie et de travail / registre hygiène et sécurité.

Bon à savoir : vous pouvez poster une remarque collective signée de plusieurs collègues concernés par un même problème.

A Méru, un seul toilette pour dames est opérationnel alors que 20 collègues féminines travaillent sur ce site. L'administration est restée sans réponse concernant la réparation de l'existant. Ce qui a de quoi inquiéter.

Exercices d'évacuation

FO se félicite du bilan de la réalisation des exercices d'évacuation, en hausse ces dernières années. Ainsi les sites de plus de 50 personnes (Beauvais-Molière, Creil-Boucher, Senlis-Brunehaut, Clermont-Sables, Compiègne-Churchill et Méru) réalisent un exercice tous les 6 mois, conformément à l'obligation légale.

Des exercices coordonnés avec les autres administrations ou services présents dans un même bâtiment seront organisés une première fois, avec l'intervention d'un professionnel du risque incendie (rue Biot à Beauvais, Méru, Creil Municipale avec la cité judiciaire).

En 2013, sous l'impulsion de vos représentants en CHSCT, le plan triennal local de formation aux risques incendie des petites trésoreries s'achève avec succès puisque plus aucun service du département n'aura pas eu de formation depuis plus de 3 ans.

A nouveau, **FO** a réclamé, par site, l'envoi systématique du rapport d'exercice à l'ensemble des agents. **FO** suggère une publicité du compte-rendu des exercices évacuation aux collègues par messagerie, par exemple : "Vous avez réalisé un exercice d'évacuation lequi s'est réalisé en ... minutes ; les points forts de cet exercice ont été : -, les points faibles ont été : - "

Cette demande a reçu un avis favorable.

A bon entendeur, nous rappelons qu'en cas d'alarme, l'évacuation est obligatoire. La consigne est de se rendre au point de rassemblement.



Accidents de service

23 accidents répertoriés de début 2011 à février 2013.

Près de 60% ont lieu à l'occasion du **trajet domicile – travail**, sans lien direct avec les conditions hivernales. Mais peut-être en lien avec la fatigue des collègues ?

Selon la direction, les actions à prendre pour éviter ces accidents seraient limitées.

FO en a profité pour évoquer la possibilité pour les agents de rejoindre le poste le plus proche de leur domicile en cas d'intempéries importantes ou de grève des transports. La direction n'a pas vraiment de réponse claire à apporter : le Président considère que la centrale a fait des préconisations par mail, sans instruction, note ou circulaire. Il ne se sent donc pas prisonnier de consignes difficiles à appliquer dans la pratique.

FO posera de nouveau cette question de bon sens, quand on sait que d'autres administrations bénéficient officiellement de ce droit à se rendre dans le poste le plus proche. Dossier à suivre.



Concernant les chutes sur sol glissant il est préconiser d'utiliser la signalisation «*attention sol glissant ou mouillé*».

Une formation de manutention d'objets ou de meubles sera mise en place pour les agents de service afin d'éviter tout risque de coupure, blessure, et autres risques lors de manipulation (formation continue hors CHS).

4. Présentation du guide de prévention sur le risque amiante

Comme elle aurait dû être effectuée en 2012, cette présentation est devenue prioritaire en 2013.

Le "*guide de prévention sur le risque amiante*" fait le point sur les mesures réglementaires à mettre en œuvre tant dans la gestion courante du bâtiment (maintenance, nettoyage...) que lors d'opérations immobilières de travaux. Ce guide a été présenté par l'inspecteur santé et sécurité au travail (cf. diaporama sur notre site web).

FO se félicite de l'attitude du ministère qui, sur ce sujet, va au-delà des recommandations du code du travail. Peut-être un jour en sera-t-il de même quant au nombre de m² par agent ?

Vos représentants ont demandé à ce que soient présentés les DTA (Dossier Technique Amiante) positifs. Sachez que vous avez le droit de consulter celui de votre immeuble auprès de votre responsable de site. Contactez vos délégués **FO** en cas de difficulté d'accès.

5. Réponses de la direction sur les [propositions du comité](#) suite à l'enquête à la trésorerie de Creil Municipale

Devant la production tardive (en séance, qui dit mieux !) et perfectible des documents de la direction, les organisations syndicales ont demandé à l'unanimité une visite du CHS-CT à Creil Municipale dès le 29 avril.

Cette visite devrait permettre d'établir les travaux effectués et ceux restant à faire. Ce point de l'ordre du jour est par conséquent reporté.

Pour mémoire, l'incident du 10/07/2012 est relaté [ici sur notre site web](#).

6. Questions diverses

- Une fois de plus, vos représentants se sont inquiétés de la note départementale relative à la **surveillance vidéo** promise depuis plus de 18 mois.
- **FO** a revendiqué, encore une fois et pour l'ensemble des agents, le droit de circuler librement dans tous les services du site où ils travaillent. En effet, on nous demande d'être polyvalents, multi-tâches mais dans nos 8 m² !!! **FO** exige les moyens de réaliser correctement et dignement les missions en améliorant concrètement les conditions de travail. **STOP au cloisonnement par badges interposés entre collègues !** Saviez-vous que lors du passage d'un agent dans un service, il y a un historique de votre badge ? **FO** dit **STOP au flicage de nos allées et venues !**



- "Simplification". C'est le credo du directeur général... on dématérialise à tout crin... Pour preuve le listing papier **RL CFE dans les SIE** est abandonné pour être lu sur écran uniquement. Pour traiter un fichier de plus de 70 colonnes et 6000 lignes sur un écran de 17 pouces maxi, il faut être fort, très fort... Où est l'amélioration des conditions de travail ? Dans les beaux discours du directeur général ?
- Concernant le CFP de **Creil**, **FO** interroge la direction sur l'existence d'un plan de circulation avec l'installation à proximité d'un nouveau lieu de culte, sur la possibilité d'aller à la cantine en passant par le SIP (comme à Clermont) ou sous une allée abritée à l'extérieur, ou encore sur l'insuffisance de l'éclairage de la zone permettant de se rendre sur le parking... En guise de réponse, la direction promet des réponses. Bref, vous avez compris, vos représentants **FO** devront suivre de près ces dossiers.
- Le Père Noël est passé beaucoup plus tard que d'habitude à Creil cette année, le 26 février. Le DG a enfin sorti de sa hotte une petite rallonge pour **Thourotte** (ça rime !). Mais hélas, depuis son passage, seul le devis serait "en cours"...
- **Breteuil** : la problématique du passage du public dans le bureau du percepteur est de nouveau posée. Réponse de la direction : pas de solution à l'horizon.
- **Noailles** : le devis de désamiantage est validé, les devis électriques sont attendus... bref ça traîne.

Vos représentants en CHS-CT vous rappellent que les registres Hygiène et Sécurité sont accessibles via [Ulysse 60](#)

LES AGENTS – CONDITIONS DE VIE ET DE TRAVAIL – REGISTRE HYGIENE ET SECURITE

Tous les registres sont examinés. Pensez y !

Vos représentants **FO en CHS-CT**

Lydia THIEL, SIE Compiègne Nord

Patrick SYS, redevance audiovisuelle

Marie-Christine RAYAUME, équipe de renfort départementale

Kevin INVERNIZZI, division du contrôle fiscal