

 <b>SECTION</b> 	<b>Formation Spécialisée ( ex CHS-CT )</b>	
	Du 25 Avril 2023	
E-mail : <a href="mailto:fo.ddfip63@dgfip.finances.gouv.fr">fo.ddfip63@dgfip.finances.gouv.fr</a> <a href="mailto:fo.ddfip63@gmail.com">fo.ddfip63@gmail.com</a>		
Téléphone : 06-49-04-11-89		

**→ Liminaire téléchargeable sur le site local**

Les organisations syndicales ont lu leur liminaire.

Cette formation spécialisée s'est déroulée en deux temps. Une première partie le 20 juin 2023 et une seconde partie le 29 juin 2023.

**Approbation du PV du CSAL du 06 avril 2023**

Unanimité

**Présentation pour avis du PAP 2023**

Sans grande surprise, ni innovation.

A priori des évolutions sont à venir, notamment avec un nouvel outil, mais comme tout nouvel applicatif informatique, nous l'attendons... En espérant qu'il fonctionne... Abstention des élus FO. Le plan annuel de prévention sera publié sur Ulysse 63



**Examen des accidents de services et de trajets**

1 accident de service

**Examen des fiches de signalement**

Néant

**Suivi des registres santé et sécurité au travail**

Trois mentions ont été portées à la connaissance de l'assistante de prévention.

→ Odeur de peinture assez forte dans les locaux du CFP de Thiers. Résolu

→ désodorisants à mettre dans les toilettes. Résolu

→ Problème de chauffage début mai. Le chauffage a été coupé le 09 mai et chute des températures durant quelques jours, les collègues ont eu très froid. Aléa météorologique. Résolu.



## Situation des crédits et examen des propositions d'actions complémentaires en 2023

Les actions complémentaires ont été adoptées. Monsieur Le Président nous fait part de quelques réflexions qu'il faudra prendre en compte à l'avenir et notamment par rapport au changement climatique.

Il va effectivement revoir l'utilisation des bâtiments dans leur globalité, et il faudra peut être en sacrifier afin d'optimiser les coûts de fonctionnement.

De nombreux collègues ont demandé des lampadaires LED. Il n'y aura pas un lampadaire par collègue. Chaque demande sera examinée au cas par cas. Les services qui n'avaient pas été servis les années précédentes vont en être dotés en priorité (SIP à Berthelot par exemple).

Les néons au plafond vont continuer à être remplacé par des plafonniers LED.

## Présentation du rapport radon du site de Riom

Les mesures sont conformes à la réglementation, Aucune mesure particulière quant à la ventilation des locaux sera prise,



## Suivi de la prévention du risque de radon à l'antenne de Montaigt en Combraille

Le second rapport de l'expertise Radon a révélé des taux élevés dans certaines parties du bâtiment.

La Direction a informé la Mairie de Montaigt propriétaire des murs, des conclusions du rapport. La Direction est, à ce jour, toujours en attente de la réponse.

Les agents seront conviés à une vision conférence avec le technicien de la société qui est intervenu, les organisations syndicales pourront, elles aussi y assister.



Pour mémoire !

La restitution aux agents a bien été faite. FO met un petit bémol. L'intention était très louable. Nous espérons, toutefois, que la prestation n'a pas été facturée ou n'a pas coûté trop chère... La personne n'ayant, à notre sens, que fait une relecture en direct du rapport !!!

## Présentation du rapport annuel d'activité du médecin du travail et de l'action sociale

Le rapport social est commentée par Mme FARGES assistante sociale du département. Les thèmes principaux portent sur :

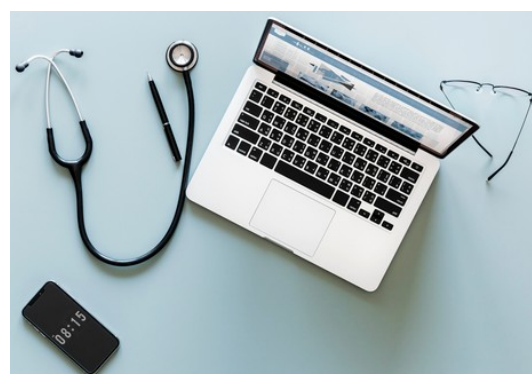
→ Vie professionnelle

→ Santé

Les agents ont bénéficié d'aides pécuniaires et aussi d'un accompagnement social et psychologique si nécessaire. On peut remercier les services sociaux pour leur engagement.

Le médecin du travail nous fait part de son rapport. En 2022, encore des cas covid. Cependant elle fait part de son inquiétude par rapport à l'augmentation des risques psycho-sociaux, notamment l'épuisement

→ Les infirmières vont être formées pour pouvoir faire les visites intermédiaires (habilitations)  
→ il devrait y avoir une formation à destination des managers mais, elle s'interroge sur les modalités? L'idéal serait une formation à l'échelle nationale.



## Présentation du rapport de visite du CDFIP de Riom par l'Inspecteur Santé et Sécurité au travail

Suite à sa visite, l'ISST a rédigé un rapport où il demandait des travaux et des réaménagements, Tout a été fait, à savoir la création de 2 espaces sécurisés pour personne en situation de handicap, dégagement des archives du SGC, de l'escalier central, mise en conformité électrique de l'espace détente du SIE. Néanmoins, l'ISST rappelle les consignes en matière de sécurité électrique pour éviter des incendies.



## Point d'information sur l'installation de la caisse unique au SGC de Clermont Métropole et amendes

Les travaux vont porter sur :

- le hall d'accueil,
- Le coffre intermédiaire
- les guichets

Le SGC sera fermé du 13 juillet après-midi et toute la semaine du 17 au 22 juillet.

Un gestionnaire de file d'attente va être mis en place mais il reste à régler un problème pour les réseaux informatiques et notamment pour la sécurité. Monsieur le Directeur souhaite intervenir auprès de la DG sur ce point pour plus de souplesse. Une formation du gestionnaire de file à destination des agents d'accueil doit avoir lieu la dernière semaine d'août.



## Présentation des audits énergétiques des sites d'Issoire, Thiers et Riom et du BEGES de la DDFiP

Ces audits permettent de réaliser une photographie des bâtiments et de prévoir des travaux permettant d'économiser l'énergie. A Issoire, les combles vont être isolés. Le bureau BIL a plusieurs dossiers prêts pour pouvoir bénéficier de crédits ministériels ou interministériels. L'engagement de BIL est à saluer.



## Point d'information sur les travaux au CDFiP de Thiers suite à la création du SFACT

Les travaux ont commencé. Les bureaux des CDL et celui de l'informaticien vont être déménagés.



## Questions diverses

Les délégués **FO** ont envoyé un mail à la direction locale concernant **GMBI** et ont ainsi, conformément à la réglementation, émis un droit d'alerte. Certes, la DG a donné une rallonge de un mois pour ce sujet mais, nous pensons que ce ne sera pas suffisant. La tâche est immense et la centrale n'a pas du tout réalisé son ampleur. De plus la communication auprès de la population a été très mauvaise ce qui a créé des interrogations de la part des contribuables qui sont venus en masse aux accueils et aux EFS.

Les collègues ont répondu comme toujours avec une très grande conscience professionnelle. Le directeur viendra dans les services pour les remercier.

Il existe des comités d'usagers pour les applicatifs mais pourquoi est-ce qu'il n'y en a pas pour les usagers côté administration ?

La direction doit avoir une audio spécifique pour GMBI. 4 vacataires vont être embauchés pour aider les collègues. Le taux de réponse était de 61 % au 26 juin 2023.

Au **SPE**, le retard dans la publication des actes a diminué de 50 jours depuis le début de l'année. Il est de 200 jours . Les collègues ont fourni un gros effort dans un contexte difficile.

La cantine de **RIOM** est en difficulté depuis le covid et la mise en place du télétravail. Les repas vont augmenter de 50 centimes. La subvention interministérielle est de 1,39 euros pour un indice inférieur à 480 et de 1 euro au-dessus. Pourquoi ne pas donner 3 euros comme pour les chèques déjeuners qui ont été donnés aux agents de la DGFiP suite aux mouvements de grève de 1989 !!!

La cantine de Riom a bénéficié d'une subvention exceptionnelle pour se maintenir à flots mais pour combien de temps ?

Les travaux de **Berthelot** vont bientôt commencer. Du 17 au 27 juillet, dépose d'une partie de l'électricité. Du 21 août au 1<sup>er</sup> septembre travaux sur la plomberie. Il est envisagé de faire des « pontages » qui pourraient éviter les coupures de chauffage pendant l'hiver.

Un algeco sera mise en place pour la campagne dès le mois de septembre.

L'accueil des nouveaux arrivants dans le Puy de Dôme devrait se faire sur deux demi-journées, les dates ne sont pas encore connues.

Une journée de cohésion/convivialité leur sera dédiée le 14 septembre. Pour les grands sportifs, une randonnée au départ de Besse et tour du Lac Pavin, pour les un peu moins sportifs, le tour du Lac Pavin.

Un repas en commun sera possible à l'issue de ces parcours.

**N'hésitez pas à nous contacter si besoin !!!  
N'hésitez pas à nous contacter si besoin !!!**

Les élus en FS du CSAL :

Titulaires → Christine PEREIRA – Jean-Marc LE FAY

Suppléants → Marie José VIEITEZ – Loïc ROBOTA

FO-DDFIP63 :

ESI La Parlette - 17 Rue de la Parlette - 63000 Clermont-Ferrand