

Formation professionnelle : Bilan 2022

La Direction départementale des Finances publiques du Haut-Rhin comptait 819 agents au 31 décembre 2022 répartis comme suit :

Catégorie A+ :	66	(8 %)
Catégorie A :	139	(17 %)
Catégorie B :	355	(43 %)
Catégorie C :	222	(27 %)
Contractuels :	37	(5 %)

1. LES MOYENS

1.1. Les moyens humains

1.1.1. Le service local de la formation professionnelle en 2022

Le service local de la formation professionnelle est composé de :

- Lara MILLION – inspectrice divisionnaire – **responsable locale de la formation professionnelle et référente Attractivité du Haut-Rhin.**
- Fabienne LEONHARDT – inspectrice (à 100%) adjointe à la responsable locale de la formation professionnelle en charge de l'activité du service.
- Laetitia DUCHENE-MARSCHALL – inspectrice (à 50%) – en charge des préparations aux concours, des concours, du CPF et des formations initiales – **arrivée au 01/09/2022.**
- Carmen HEITZMANN – agente – jusqu'au 31/08/2022.
- Catherine BILDSTEIN – contrôleur – **arrivée au 01/09/2022** – en charge des formations continues.
- Sabina ATOVIC - apprentie à 50 % **depuis le 01/09/2021** – en charge des formations continues.
- Kanusa KANNATHASAN – apprentie à 50 % jusqu'au 01/08/2022.

1.1.2. L'équipe locale de formation professionnelle

En 2022, la formation professionnelle a mobilisé 45 professionnels associés différents.
En avril 2022, un recensement des candidatures pour devenir professionnels associés a été lancé.

La répartition par catégorie des professionnels associés est la suivante :
69 % appartiennent à la catégorie A, 31 % à la catégorie B.

Les professionnels associés ont assuré 137,5 jours de formation, ce qui représente une moyenne de **3 jours par professionnel associé**.

L'ENFiP, dans un courrier adressé début 2023 au directeur départemental, a remercié les professionnels associés du département du Haut-Rhin pour leur participation, leur investissement et la qualité de leurs prestations, aux stages nationaux organisés par le centre de Formation Professionnelle.

1.2. Les moyens matériels

1.2.1. Les salles

La direction dispose sur le site Ulysse 68 d'un planning de réservation des salles.
Les salles considérées comme salles de formation sont les suivantes et réparties ainsi :

Salles	Capacité	PC stagiaires
Bruat Colmar		
Salle du 4ème étage (informatique)	18	12
Salle du RDC	30	0
Salle 309 bis	2	1
Cité Administrative Colmar		
Salle informatique-2ème étage - bâtiment J	16	12
Dollfus Mulhouse		
Salle informatique	16	12

Une réflexion en liaison avec la BLIC et la Préfecture a été menée pour pouvoir disposer de salles adaptées et dédiées après le déménagement prévu en juin 2023 à la Cité administrative de Colmar.

Pour 2023, le service de la formation professionnelle disposera de salles implantées au sein des cités administratives de Colmar et de Mulhouse comme suit :

Cité administrative de Colmar		
1 salle de réunion DDFiP	3ème étage – bâtiment A	Salle équipée de PC
3 salles de réunion mutualisées	Bâtiment D – rez de chaussée	
5 salles de réunion mutualisées	Bâtiment D - 1 ^{er} étage	
2 salles de formation mutualisées	Bâtiment D - 1 ^{er} étage	Salles qui devraient être équipées en PC – borne Wifi
Cité administrative de Mulhouse		
1 salle de formation DDFiP	Bâtiment B – rez de chaussée	Salle équipée de 12 PC (+ 1 PC formateur +1 vidéoprojecteur)
1 salle de réunion DDFiP	Bâtiment B – rez de chaussée	
1 salle de réunion Cugnot mutualisée	Bâtiment E - Rez de chaussée	Si besoin

1.2.2. Les équipements

Le service de la formation professionnelle dispose :

- d'écrans interactifs dans la salle de formation du 4ème étage à Bruat et à Mulhouse Dollfus ;
- des vidéoprojecteurs mobiles peuvent être mis à disposition lors de formations organisées sur site (par exemple au SIP de Saint-Louis).

A Colmar, les ordinateurs de la salle de formation du 4ème étage sont connectés à un mopieur.

1.2.3. Les logiciels utilisés

Pour les visioconférences :

- L'outil BlackBoard est utilisé pour les formations réalisées lorsque la formation est dispensée par l'ENFiP.
- L'outil Go To Meeting est, quant à lui, utilisé pour les réunions ainsi que pour les formations réalisées au niveau local.

Le courrielleur MCE :

Il est utilisé afin de transmettre les liens de connexion aux participants des sessions de formation.

1.2.4. Les outils

OPUS : *Outil de Programmation Unique des Stages*, OPUS permet de consulter en temps réel le calendrier des formations organisées et leur contenu grâce à un accès à la fiche descriptive de la formation. Il permet également de visualiser les pré-requis nécessaires à chaque formation. Cet outil est accessible aux services de formation mais également à tous les agents de la DGFIP.

DOC ENFiP : cette application permet de gérer les accès (via K2D) à la documentation dématérialisée nécessaire pour les formations continues tant pour les services de formation que pour les professionnels associés et les stagiaires. Elle permet aussi la commande de la documentation au format papier.

E-DOCEO : la plateforme d'e-formation E-DOCEO permet la consultation à distance des modules d'e-formation créés par l'ENFiP.

FLORE jusqu'au 31/12/2022 : outil de gestion des actions de formation, FLORE est une application alimentée par les données - agents contenues dans SIRHIUS. Elle constitue le référentiel de l'offre de formation (hors scolarités en formation initiale). **Puis remplacement par l'application SEM@FOR depuis le 01/01/2023.**

E-DOCEO-FLORE : permet de procéder aux opérations de clôture des sessions dans FLORE et au suivi de la réalisation de l'ensemble des e-formations par les stagiaires.

DIESE : outil d'évaluation dématérialisée de la qualité des formations, DIESE allège les travaux de saisie et offre des restitutions agrégeant les évaluations de tous les stagiaires pour une même session. L'évaluation est réalisée en léger différé par l'envoi d'un lien sur la BALP du stagiaire le lendemain de la formation. DIESE est généralisé depuis mars 2013. Cet outil permet également la mise à disposition de nombreuses bases école aux stagiaires.

GASEL2 jusqu'au 31/12/2022 : permet aux chefs de services de recenser les besoins en formation de leurs agents, de façon individuelle ou collective. GASEL2 permet également des restitutions sur les stages effectivement réalisés ; éléments qui seront disponibles en 2023 via SEM@FOR.

OCAPI : *Outil de Création et d'Accompagnement des Passeports Individualisés de la formation.* OCAPI est un outil de gestion et de suivi des parcours de formation nationaux.

LORCA : *Logiciel d'Organisation du Recrutement par Concours Administratif*, il permet le suivi de toutes les phases d'organisation des concours, de l'inscription jusqu'à la publication des résultats.

ONTOMANTICS : cette plateforme est un outil complet de gestion des préparations aux concours et aux examens professionnels.

K2D : documentation pédagogique « stagiaires » dématérialisée.

La nouvelle application de gestion de la formation professionnelle SEM@FOR devient l'outil intégré unique de gestion de la formation professionnelle.

Cette application est centrée sur l'agent et conçue pour le rendre acteur de sa formation. Elle constitue un véritable outil de consultation et d'accès à l'offre de formation et facilite le suivi individualisé de la formation professionnelle des agents de la DGFIP. Chacun pouvant bénéficier d'un regard sur l'état d'avancement d'une candidature, de son inscription à sa réalisation dans l'historique de formation.

Depuis le 1er janvier 2023, SEM@FOR remplace FLORE et GASEL2, et intègre par paliers successifs OPUS, E-DOCEO, FLORE et OCAPI.

Sa mise en place, depuis novembre 2022, a entraîné plusieurs difficultés pour les agents, les chefs de service et les gestionnaires. Le déploiement des fonctionnalités offertes par SEM@FOR demeure progressif et sera accompagné de correctifs ou d'améliorations (performance, corrections d'anomalies).

2. LE BILAN QUANTITATIF GLOBAL DE TOUTES LES FORMATIONS

Au total, en 2022, 3 195 stagiaires de la DDFiP 68 ont bénéficié de 3 423,1 jours de formation, soit une moyenne globale de 1,07 jours de formation par stagiaire.

	2021	2022	Variation 2022/2021
Nombre de journées stagiaires	3 067,3	3 423,1	+ 11,60 %
Nombre de stagiaires	2 860	3 195	+ 11,71 %
Nombre de jours / moyen de formation	<i>1,072</i>	1,071	
Nombre de bénéficiaires	726	760	+ 4,68 %
Effectifs	851	819	
Taux d'accès à la formation	<i>85,31 %</i>	92,79 %	+ 8,76 %

Le nombre de journées stagiaires a évolué de 11,6 % en 2022. Le nombre d'agents ayant bénéficié d'au moins une action de formation dans l'année est de 760 contre 726 en 2021, soit une progression de plus 4,68 % par rapport à l'année précédente.

Ainsi, 92,79 % des agents ont pu suivre au moins une formation.

La répartition du nombre de stagiaires et de journées stagiaires par niveau d'organisation :

Échelon	Nombre de journées de stage			
	DDFiP 68	Régional CIF de l'EST	ENFiP	TOTAL
Nombre 2022	1 330,60	1 639,20	453,30	3 423,10
%	39 %	48 %	13 %	100 %
Nombre 2021	1 132,80	1 555	379,50	3 067,30
%	37 %	51 %	12 %	100 %

En 2022, la DDFiP du Haut-Rhin a organisé en local 39 % des formations suivies par les agents.

La direction départementale a ainsi mis en œuvre 301 sessions de formation en 2022 comme suit :

- **281 sessions au titre de la formation continue dont : 222 e-formations**

Les e-formations qui ont été le plus suivies sont :

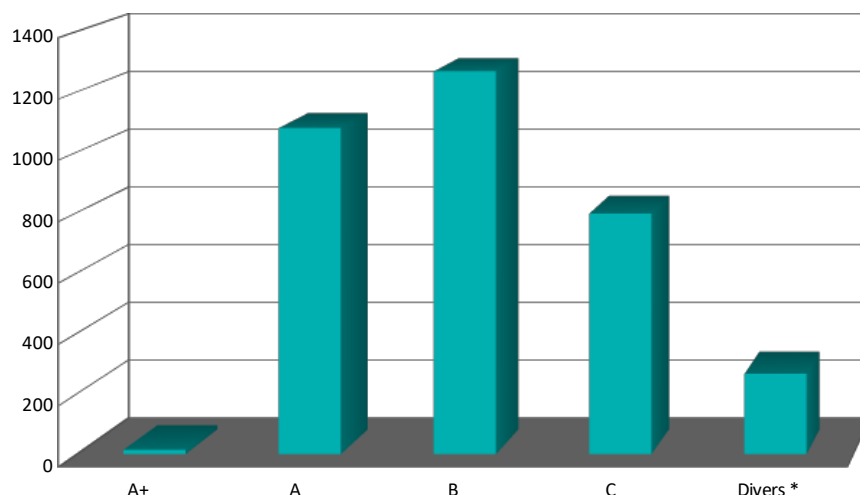
- Présentation de l'application GesLoc dans le cadre de GMBI ;
- Accompagnement du parcours usagers dans GMBI ;
- Liquidation de la taxe d'urbanisme (GMBI) ;
- Présentation générale de l'application D2C ;
- Taxe générale sur activités polluantes, Taxes intérieures de consommation, Taxes sur les produits phytopharmaceutiques (SIE) ;
- Lutttes contre les violences sexistes, sexuelles ;
- SEM@FOR – module Agent et Chef de service ;
- **59 formations continues présentées dans le paragraphe 3.2. du bilan.**

- **20 sessions au titre des préparations concours**

La répartition par catégorie d'agents en 2022 :

	Nb stagiaires	%	Nb journées stagiaires	%
A+	17	0,54 %	14,3	0,43 %
A	984	30,80 %	1 079,2	31,53 %
B	1 289	40,34 %	1 267,5	37,02 %
C	683	21,38 %	796,8	23,27 %
Divers*	222	6,94 %	265,3	7,75 %
Total	3 195	100 %	3 423,1	100 %

*Divers : contractuels, volontaires service civique, apprentis, auxiliaires et vacataires.



En 2022, la catégorie B a majoritairement bénéficié de la formation professionnelle, suivie des catégories A et C.

La répartition par famille de formation

	Nb journée stagiaires	%
Formation initiale	193,5	5,65 %
Formation continue	3 032,6	88,59 %
Préparations aux concours	197	5,76 %
Total	3 423,10	100 %

La formation continue représente la part la plus importante de la formation professionnelle (88,59 %), devant les préparations aux concours (5,76 %) et la formation initiale (5,65%).

3. L'ANALYSE DE L'ACTIVITÉ

3.1. La formation initiale

La réforme de la formation initiale implique fortement les directions locales dans la formation des stagiaires en sortie d'école. Ce dispositif rénové est un atout pour les directions locales grâce au partage de connaissances entre les stagiaires et des tuteurs plus expérimentés ; les uns se nourrissant de la connaissance des autres et réciproquement.

Accueil de stagiaires de la DDFiP 68

Stages	Nombre de stagiaires accueillis	Durée	Nombre de structures d'accueil
INSPECTEURS	0	/	/
CONTROLEURS			
Formation socle	11	3 mois	ENFiP

Stages	Nombre de stagiaires accueillis	Durée	Nombre de structures d'accueil
Formation métier	11	4,5 mois	ENFiP
Formation pratique probatoire	11	5,5 mois	DDFiP : 8
AGENTS C			
Formation socle	14	10 semaines	ENFiP
Pré-spécialisation	14	3,5 j.	ENFiP
Formation 1 ^{er} métier	14	2 sem.	DDFiP : 9
AGENTS (pacte)			
Formation socle	2	4 sem.	ENFiP
Pré-spécialisation	2	3,5 j.	ENFiP
Formation 1 ^{er} métier	2	1 sem.	DDFiP : 1
TOTAL	27		18

- Le cycle de formation des inspecteurs et des contrôleurs se décline en deux parties :
 - la formation socle en établissement, commune à tous les stagiaires portant sur les fondamentaux ;
 - la formation au premier métier, composée d'une formation par bloc fonctionnel en établissement et une formation pratique probatoire sur le poste d'affectation.
- Le cycle de formation à destination des agents C se décline en trois parties :
 - la formation théorique générale dite socle d'une durée de 10 semaines en établissement ;
 - la formation de pré-spécialisation et de premier métier : en CIF ou ACIF d'une durée de 2 à 3 semaines.
- Le cycle de formation à destination des agents PACTE se décline en établissement durant 4,5 semaines à compter du mois d'avril jusqu'au mois de juillet avec un cycle préparatoire et une formation socle. La formation premier métier a lieu dans le cadre de la formation continue organisée par le service local de formation.

La formation initiale, pour les agents affectés dans le département, s'inscrit dans la continuité des parcours et objectifs définis par les établissements de formation, en adéquation avec les besoins exprimés par les services. Les agents affectés sur des missions hors parcours-type bénéficient d'un parcours personnalisé, défini en liaison avec les services d'affectation, **et mis en œuvre individuellement.**

3.2. La formation continue

Type de formation	Nombre de journées stagiaires	Part dans la FC en %
Métiers de la gestion publique	742,7	24,5 %
Métiers de la gestion fiscale	1 372,5	45,3 %
Formations transverses et PPR	917,4	30,2 %
Total	3 032,6	100 %

3.2.1. Métiers de la gestion publique

Les formations dédiées aux métiers de la gestion publique représentent en 2022, 24,5 % de la formation continue.

Métiers Gestion Publique	Nombre de journées stagiaires	Part dans la FC en %
SPL	496,5	16,4 %
ÉTAT / PRODUITS - DIVERS	193,8	6,4 %
DOMAINE	52,4	1,7 %
Total Gestion Publique	742,70	24,5 %

Les formations SPL constituent la grande majorité de formation dans ce domaine de métier. A titre d'exemples, les formations des métiers de la gestion publique ayant bénéficié au plus grand nombre :

- **Les travaux préparatoires et de bascule au référentiel comptable M57** : 27 jours de stage à destination de 27 agents A+, A et B des SGC, de la Paierie CEA et CDL ;
- **Le visa des marchés publics en SPL** – module approfondissement et module maîtrise d'œuvre : 22 jours de formation pour 11 agents ;
- **Le contrôle comptable automatisé dans HELIOS** : 17 jours de formation pour 17 agents en SGC, Paierie CEA et CDL.

- Les formations à initiative locale :

Le pilotage et le contrôle des régies : 23 agents ont bénéficié de cette journée d'initiative locale conçue par deux professionnels associés (CDL) du département. Il s'agissait d'une formation très attendue.

Deux sessions ont été organisées (source DIESE : taux de réponse à 95 % - taux de satisfaction 100%).

3.2.2. Métiers de la gestion fiscale

Métiers Gestion Fiscale	Nombre de journées stagiaires	Part dans la FC en %
GESTION DES PARTICULIERS	498	16,5 %
GESTION DES PROFESSIONNELS	391,8	13 %
MISSION FONCIERE	261,2	8,6 %
CONTROLE FISCAL	189,4	6,2 %
SDE	32,1	1 %
Total GESTION FISCALE	1 372,5	45,3 %

Les formations dédiées à la gestion fiscale représentent la part la plus importante des actions de formation continue (45,3 %). Elles ont été très variées telles que :

• La gestion des particuliers :

- Dans le cadre du projet « Gérer mes biens immobiliers » GMBI, les formations GestODL ont été déployées aux formateurs à raison de 16 jours de formation pour 8 formateurs ;
- PAS gestion : 39 agents formés ;
- Initiation au régime fiscal des frontaliers : formation déclinée à 13 agents ;
- Répondre à l'usager par messagerie : formation déclinée à 13 agents suite à recensement ;
- Accueil des publics en situation de difficulté : 19,5 jours de formation pour 13 agents ;
- Recouvrement amiable – application REC : formation à destination des agents nouvellement affectés au SIP de St Louis.

• La mission foncière :

Le déploiement des formations dans le cadre du projet GMBI « Gérer mes biens immobiliers » :

- Gérer mes biens immobiliers : 4,2 jours de e-formation pour 14 agents ;
- Présentation de l'application GesLoc : 21 jours de e-formation pour 42 agents ;
- Accompagnement du parcours usagers dans GMBI : 21,5 jours de e-formations pour 43 agents ;
- Liquidation de la taxe d'urbanisme : 18 jours de e-formation pour 38 agents ;
- Application GesLoc – Module SURF : 78 jours de formation en présentiel pour 40 agents ;
- Application GesLoc – Module GESTION TU : 57 jours de formation en présentiel pour 20 agents.

• La gestion des professionnels :

e-formation suivies par les agents de la sphère des professionnels

- Taxe générale sur activités polluantes : 64 agents ;
- Taxe intérieure de consommation : 47 agents ;
- Taxe sur les produits phytopharmaceutiques : 27 agents .

Formations en présentiel

- Formation sur la taxe sur la valeur ajoutée à l'importation : formation en présentiel, 40 personnes ont suivi cette formation. 4 sessions ont été organisées – DIESE 90 % de réponse et 100 % de satisfaction ;
- PAS pour les SIE : initiative locale, 45 agents ont participé à cette action de formation.

• Le contrôle fiscal :

Application Galaxie – e-formation déployée auprès de 66 personnes.

Le recouvrement forcé :

- e-formation : unification du recouvrement forcé : 33 agents ont suivi la formation.

Les formations RSP MEDOC prévues au PNF 2022 sont reportées en 2023 au motif report du déploiement.

3.2.3. Formations transverses

Les formations transverses représentent 30,2 % de la formation continue.

Métiers PPR et Missions rattachées	Nombre de journées stagiaires	Part dans la FC en %
Gestion des Ressources Humaines	399,9	13,17%
Conditions de vie au travail	189,6	6,25%
Management cadre	129	4,26%
PACNum et Bureautique	101,9	3,35%
Transverses : accueil sur RDV	95,6	3,14%
Budget logistique immobilier	1,4	0,03%
Total Transverse et missions rattachées	917,4	30,2 %

Les formations les plus suivies ont été :

Ressources Humaines :

- Prévention et lutte contre les violences sexistes et sexuelles : e-formation déployée au cours du 1er trimestre 2022 à tous les agents de la DDFiP. 468 agents ont suivi la e-formation.
- Formation à l'outil SEM@FOR : sous format e-formation, 3 modules déployés : Chef de service, agents et module gestionnaire. 411 agents ont réalisé la e-formation.
- Les fondamentaux du management : deux sessions déployées à destination des cadres A responsables de services ou adjoints. 18 cadres ont participé à cette formation en présentiel pour 54 jours de formation (source DIESE : 100 % de réponse et 100 % de satisfaction).
- Accueil des publics en situation de difficulté : formation animée par un permanent pédagogique de l'ENFiP à destination de nos personnels confrontés aux situations d'accueil difficiles dans les SIP, SGC. 19,5 jours de formation pour 13 agents.
- Les formations généralistes à destination des contractuels : 54 jours de formation déployées à destination de 11 contractuels.

Transformation numérique :

- A l'issue de l'auto évaluation PIX, il a été proposé aux agents de la DDFiP un parcours apprenant à déployer sous forme d'e-formations présentées dans un catalogue complet. Chacun pouvant choisir sa formation selon ses résultats obtenus. D'une durée d'une journée cette formation est disponible à tout moment. 20 agents ont sollicité cette formation.

Les formations CHS CT : pilotées par la DRDDI et l'assistante de prévention en collaboration avec le service de formation professionnelle pour le suivi et l'historique de formation. 135 agents ont suivi une action de formation CHS CT pour 183 jours.

3.2.4. Les préparations aux concours et examens professionnels

Pour ce qui concerne les agents désireux de progresser dans leur carrière, le service de la formation professionnelle a proposé encore en 2022 différentes actions telles que des journées de présentation de l'actualité de la DGFIP.

Bien entendu, cette démarche s'est accompagnée de la détection en amont des candidats potentiels aux concours et sélections.

	Nombre d'inscrits aux préparations écrites	Stages présentiels		Oraux blancs
		Nombre d'inscrits	Nombre jours agents	Nombre de participants
Inspecteur principal	10	4	33,5	2
Inspecteur	8	8	62,7	3
Inspecteur examen pro	18	7	26,9	5
Contrôleur principal	13	8	19,5	/
Contrôleur interne normal	13	6	26,6	10
Contrôleur interne spécial	15	9	27,8	4
Total 2022	77	42	197	24
Total 2021	52	30	128,5	17

La sensibilisation des responsables de service est primordiale dans le processus de motivation des agents à passer des concours.

Le service de la formation professionnelle a par ailleurs apporté son aide au centre d'examen de Strasbourg en septembre 2022 dans le cadre de la surveillance du concours commun C.

10 agents ont mobilisé leur compte personnel de formation dans le cadre de leur préparation aux concours en 2022, afin de rédiger des devoirs ou galops d'essai, et de dégager du temps de préparation personnelle.

Les heures acquises dans le cadre du compte personnel de formation peuvent également être mobilisées sous conditions, afin de servir un projet d'évolution professionnelle (faciliter une mobilité, promotion, reconversion y compris dans le secteur privé).

À ce titre, le compte personnel de formation ne doit pas être confondu avec le congé de formation professionnelle.

3.2.5. Le bilan de la formation numérique - Les e-formations

Les statistiques de la formation numérique ont augmenté.

Au niveau local, le nombre de sessions réalisées s'élève à 282 en 2022.

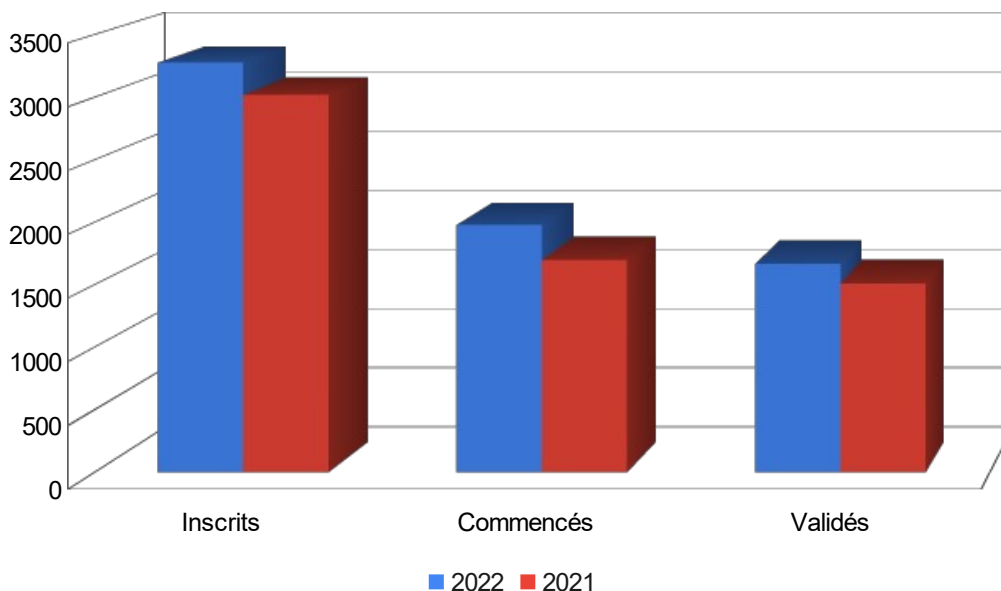
Le nombre d'inscrits dans le département s'établit à 3 277 inscrits en 2022 (contre 3 019 en 2021).

Évidemment ces e-formations sont généralement de courte durée et bénéficient aux stagiaires sans contrainte d'organisation et de déplacement. Elles sont généralement un préalable à des formations plus complètes et en présentiel.

Le suivi réalisé par le service de la formation professionnelle à travers les relances aux responsables de service a permis d'augmenter sensiblement le nombre d'e-formation validées. Ce travail doit être poursuivi.

	2021	2022
Inscrits	3 019	3 277
e-formations non commencées	1 319	1 297
e-formations commencées	1 700	1 980
e-formations validées (80 % du parcours)	1 511	1 668

e-formations : proportion des stages validés, commencés par rapport aux inscriptions



3.2.6. L'accueil des stagiaires étudiants et des apprentis

ACCUEIL DE 25 STAGIAIRES (sur 34 demandes) - Durée moyenne de stage : 2 mois	
Enseignement supérieur	Enseignement secondaire
12 stagiaires au profil Ingénieur, Licence, Master, DUT, BTS	7 stagiaires : lycéens
	6 stagiaires : collégiens
ACCUEIL des APPRENTIS (durée moyenne de stage : 1 an)	
Nombre de demandes	Nombre de demandes accordées
32	13

Les alternants ont été accueillis dans plusieurs services.

Ils préparent différents diplômes tels que des Bachelors « responsable en gestion et développement d'entreprise », des Diplômes Universitaires de Technologie « Carrières Juridiques », des licences pro RH et métiers de l'immobilier, bachelor chargé de communication et webmarketing et des Master RH,

Le développement de nos actions sur l'attractivité de la DGFIP, les informations diverses et les différentes conventions et partenariats signés et engagés, engendrent une demande accrue de stages et mobilisent fortement la division RH / For Pro.

3.2.7. Les absents de la formation (absentéisme)

Nombre global d'absents de la formation sur l'année :

	2021				2022			
	Nb d'agents inscrits	Nb d'agents formés	Nb d'agents absents	%	Nb d'agents inscrits	Nb d'agents formés	Nb d'agents absents	%
Formation continue	4 267	2 719	1 548	36,3 %	4 541	3 020	1 521	33,5 %
Formation initiale	29	27	2	6,9 %	37	34	3	8,1 %

Préparations aux concours	139	114	25	18 %	108	77	31	28,7 %
TOTAL (e-formation et présentiel)	4 435	2 860	1 575	35,5 %	4 750	3 195	1 555	32,7 %
<i>Dont e- formations</i>	3 147	1 625	1 522	34,30 %	3 134	1 684	1 450	30,49 %
<i>Dont Formations en présentiel</i>	1 288	1 235	53	1,20 %	1 616	1 511	105	2,21 %

* Certains agents ont cumulé plusieurs stages de formation continue et/ou de préparation de concours.

Répartition des absents par grade :

Catégorie	Nb d'absents	%
A+	2	0,14 %
A	308	21,25 %
B	596	41,13 %
C	449	30,99 %
Divers	94	6,49 %
Total	1 449	100 %

3.2.8. L'état de la réalisation du plan de formation

	Sessions en présentiel prévues au plan	Sessions réalisées	Écart
2022	194	161	33
2021	253	176	77

Cette année 2022, le taux de réalisation des formations en présentiel est de 82 % des formations prévues.